



Подготовленный макет должен быть в формате TIFF или Illustrator EPS.

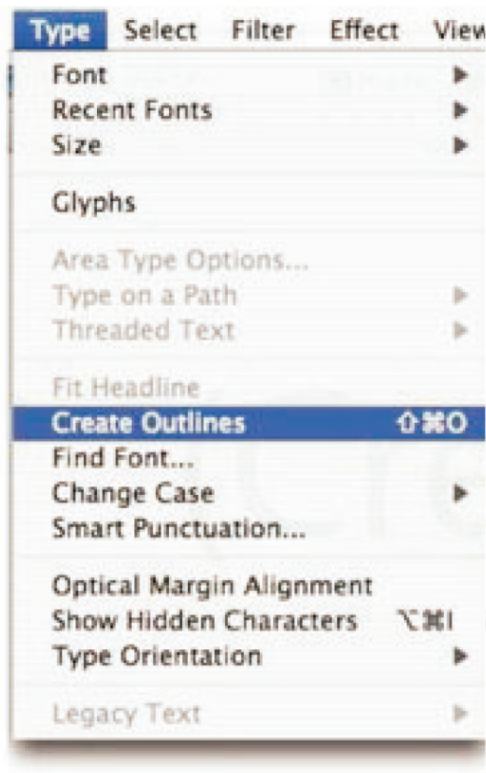
Файлы, сделанные в COREL DRAW, не принимаются!!!

Illustrator EPS

Не допускается использование маскирования объектов, выходящих за границы заданного документа.

Не должен содержать шрифты.

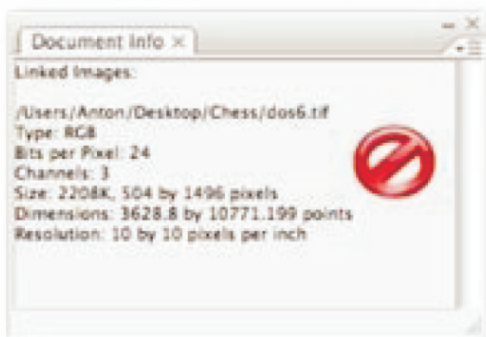
Все шрифты необходимо перевести в кривые (Create Outlines).



Все растровые изображения должны быть внедрены в файл (Embedded).

Все фоновые градиенты должны быть растровые, т.е. созданы в программе Adobe Photoshop.

Все внедренные растровые изображения должны быть переведены в CMYK.

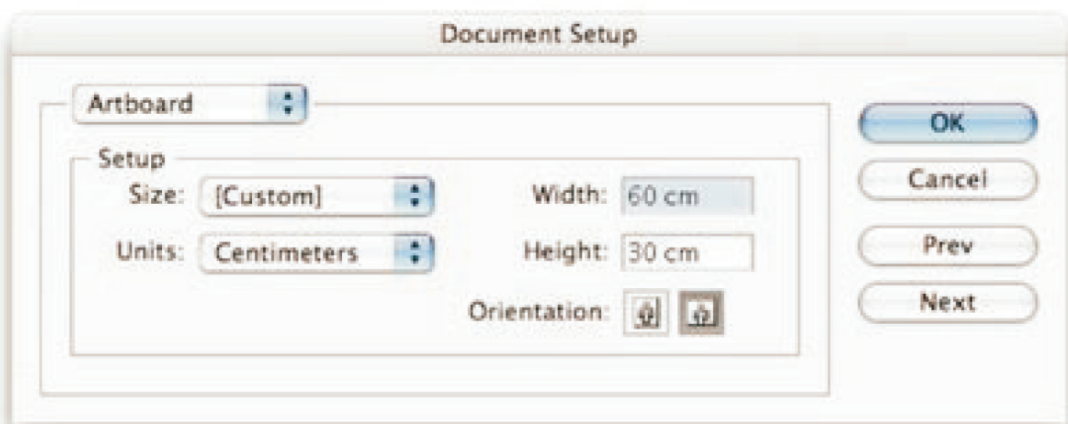




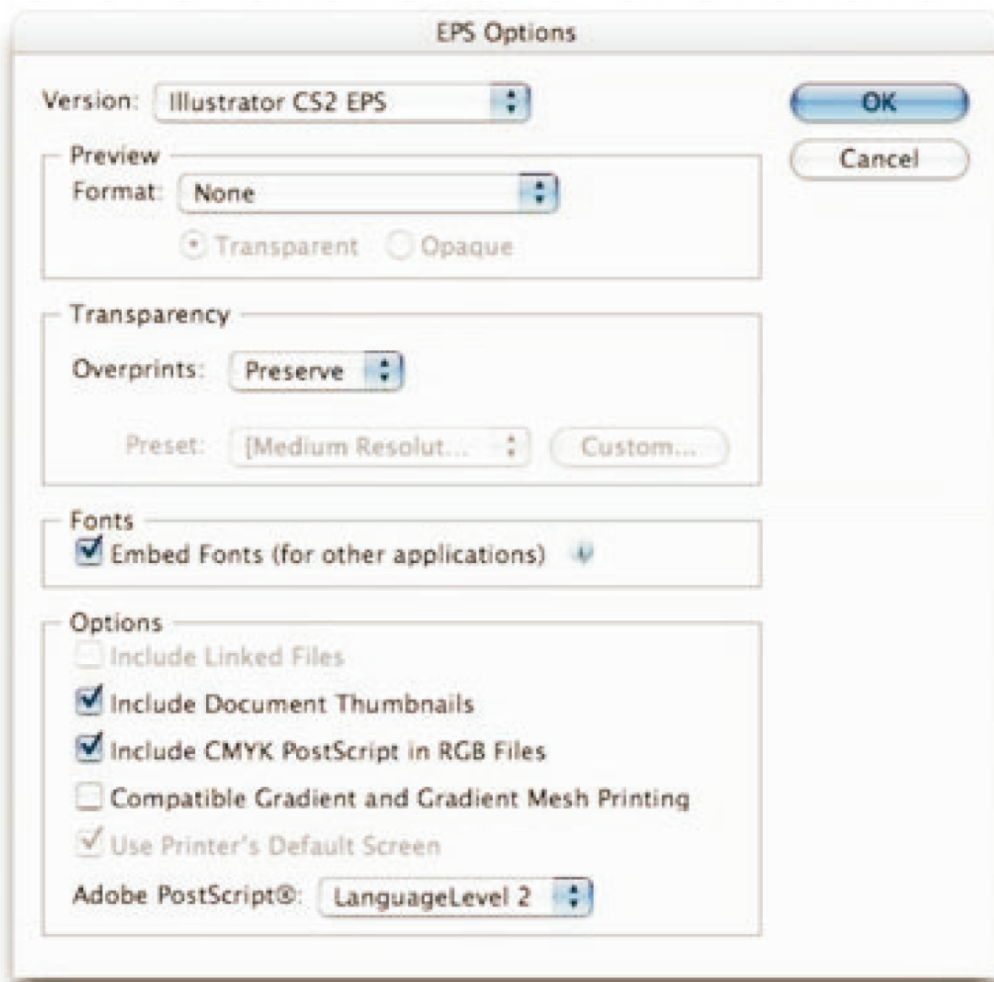
АРТКОМ

рекламно-производственная компания

Поскольку у Adobe Illustrator ограничения по габаритам создаваемого документа более «сильные», чем у Adobe Photoshop, приветствуется изготовление файлов в пропорции 1:10. Также следует помнить, что помещенные в документ растровые изображения должны находиться в цветовой модели CMYK с соответствующим пиксельным разрешением. При создании нового файла задавайте размер документа, соответствующий размеру печатаемого плаката. Если вы печатаете плакат размером 6х3м (600 x 300 см), то в закладке Document Setup... устанавливайте.



При сохранении файла указывайте

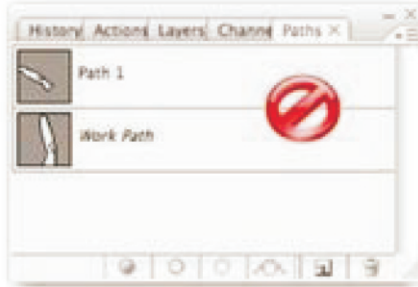




TIFF

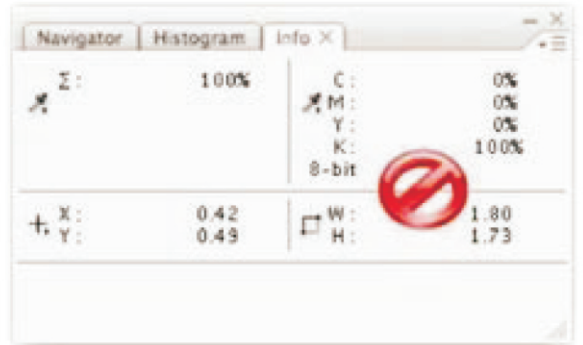
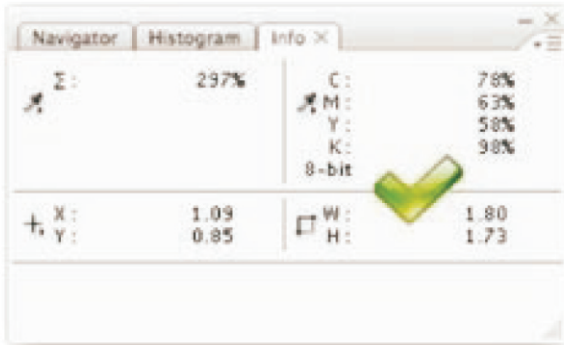
Должен быть выполнен только на требуемое разрешение.

Не должен содержать путей (Paths), альфа-каналов (Alpha Channel)



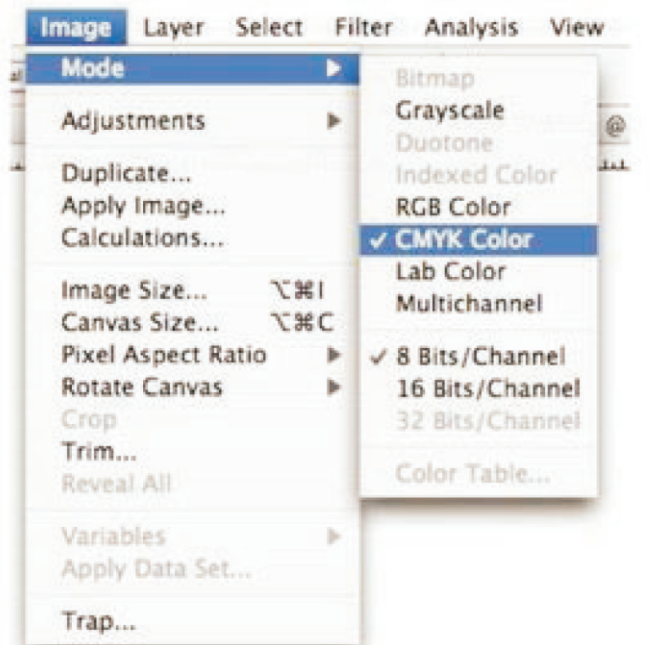
Черный цвет должен быть составной

(Cyan - 78 %, Magenta - 63 %, Yellow - 58 %, Black - 98 %).



Сумма цветов в тенях не должна превышать 300 %.

Цветовое пространство CMYK.





Обработка изображений выполняется только вручную и с наименьшим количеством узлов, при этом оставляются только необходимые для дальнейшей работы пути.

В связи со спецификой работы некоторых программ рекомендуется проверить созданный макет, открыв его программой Adobe Illustrator и сопроводив распечаткой на принтере с PostScript-интерпретатором, так как распечатка на PCL и прочих принтерах не дает гарантий на корректное воспроизведение макета в дальнейшем.

Как выбрать разрешение

Разрешение печати выбирается исходя из трех основных критериев:
размер изображения;
дальность просмотра;
наличие мелких деталей или текста в изображении.

При изображении размером 3х6 м (стандарт билборда) и установке его на городских магистралях не используется высокое разрешение, за исключением случаев применения текстов и мелких деталей размером менее 2 см. Во всех других случаях рекомендуемое разрешение печати - не более 180 dpi, но можно применять и более низкие разрешения.

При изготовлении плакатов больших размеров рекомендуется выбирать разрешения 120 dpi для печати на Vutek

При изготовлении плакатов сити-формата рекомендуемое разрешение - 360 dpi.

Увеличение разрешения может быть оправданно, если плакат планируется просматривать на расстоянии менее 3 метров (для ориентира - щит на магистрали просматривается в среднем с 10 метров).

Максимальное физическое разрешение печати (минимальная физическая точка принтера) имеет только одну градацию любого цвета, а изображение в программах цветообработки - 256 градаций каждого цвета.

Поэтому применение повышенных разрешений приводит к уменьшению количества градаций цвета, соответственно, к ухудшению цветопередачи изображения.

Хотелось бы обратить внимание на то, что любые изменения изображения с применением интерполяции приводят к его «размытости» и ухудшению детальности изображения.

Поэтому изображение должно изначально сканироваться с выходным разрешением. Сканирование оригиналов должно проходить при помощи профессиональных сканеров, в противном случае качество получаемого изображения будет потеряно на первой стадии.



АРТКОМ
рекламно-производственная компания

Обработку изображений следует проводить на дисплее, приближенном (калиброванном) к цветности офсетной печати, используя программы цветокоррекции (например, Adobe Photoshop).

Цветоделение цветопередача

Цветоделение для пиксельных изображений можно производить по стандартным установкам EURO в программах цветокоррекции, но необходимо помнить, что черный цвет для некоторых печатных устройств должен быть только составной и максимальное содержание красок не должно превышать 300 %. Контролируемые цвета должны выбираться только по пантонному вееру и задаваться только в CMYK-пространстве. Для контроля цветопередачи мы можем изготовить цветопробу на тиражном материале.

Принимаемые носители

DVD-R (Mac/PC)

DVD-RW (Mac/PC)

CD-R (Mac/PC)

CD-RW (Mac/PC)

Любые другие внешние USB, FireWire -носители